



Yritysten tukipaketti laajenee

Suomen hallitus julkisti tänään 20.3.2020 noin 15 miljardin euron tukipaketin työpaikkojen ja yritysten pelastamiseksi.

- [Business Finlandin myöntövaltuutta kasvatetaan 150 miljoonaa euroa](#)
- Finnveran takausvaltuudet nostetaan 12 miljardiin euroon (ennen koronaa takausmäärä oli noin 2 mrd)
- [ELY-keskusten Pk-yritysten kehittämisavustuksiin lisätään 50 miljoonaa euroa koronavirustilanteen haittojen torjumiseksi.](#) Tavoitteena on käynnistää avustuksen haku viikolla 13 erillisellä hakuilmoituksella ELY-keskusten verkkosivuilla.
- [Hallitus esittää](#), että lomautusilmoitusaikaa lyhennetään nykyisestä 14 päivästä viiteen päivään. Myös määräaikaisten työntekijöiden lomautukset ovat mahdollisia ja yli 20 henkilöä työllistävät yritykset voisivat käydä lomautuksia koskevat yt-neuvottelut nykyistä nopeammin.

Ennakkotietojen mukaan ELY-keskusten kehittämisavustukset ovat käytettävissä myös yksityisille elinkeinonharjoittajille.

Mikkelin kehitysyhtiö Miksei perusti Mikkelin seudun yrityksille koronalinjan. Palvelemme **Teitä numerossa 010 340 3080 (arkisin klo 9-16)**. Tarjoamme talous- ja

rahoitusneuvontaa. Autamme myös tarvittavien rahoitushakemusten teossa. Apunamme on alueen yrityksistä koottu konsulttipooli, joista useat ovat tehneet työtään maksutta.

Mikkelin seudun yritysten KORONALINJA 010 340 3080

MA-PE
klo 8-16

Talous- ja rahoitusneuvontaa
Mikkelin seudun yrityksille, joille
koronavirus on aiheuttanut
liiketoiminnan häiriöitä.



Valtakunnalliset palvelunumerot

**Valtakunnallinen
talousapuneuvonta**

0295 024 880
ma-pe klo 9-16

Talousapuneuvonta
auttaa, neuvoo ja
ohjaa talous- ja
maksuvaikeuksissa
olevia yrityksiä ja
yrittäjiä.

**Yritys-Suomi
palvelupuhelin**

0295 020 500
ma-pe klo 9-16.15

Palvelu-
puhelimesta
tietoa ja
neuvontaa
erityisesti työn-
antaja asioihin.

**Suomen Yrittäjien
puhelinneuvonta**

09 229 222
ma-pe klo 8-20

Puhelinneuvonnasta
tietoa mm. verotukseen,
yrittäjän sosiaaliturvaan
ja työelämän juridiikkaan
liittyen. Puhelinpalvelu
Suomen Yrittäjät -jäsenille.

MIKSEI MIKKELI

Sammonkatu 12, 50130 Mikkelä
015 361 600, mikseimikkeli.fi
mikseimikkeli.fi



Mikkelin kehitysyritys Miksei Oyn tavoitteena
on lisätä Mikkelin alueen elinvoimaa auttamalla
yrityksiä menestymään.

Koronalinja 010 340 3080 avautui vauhdikkaasti

Mikkelin seudun yritysten koronalinja avattiin torstai- ja perjantain välisenä aikana puheluita on tullut kymmeniä. Suurimmassa osassa puheluita on käyty läpi vinkit kulurakenteen priorisoinnista, yhteydenotosta pankkiin lainojen suhteen sekä sairastuneen yrittäjän tartuntapäivärahasta.

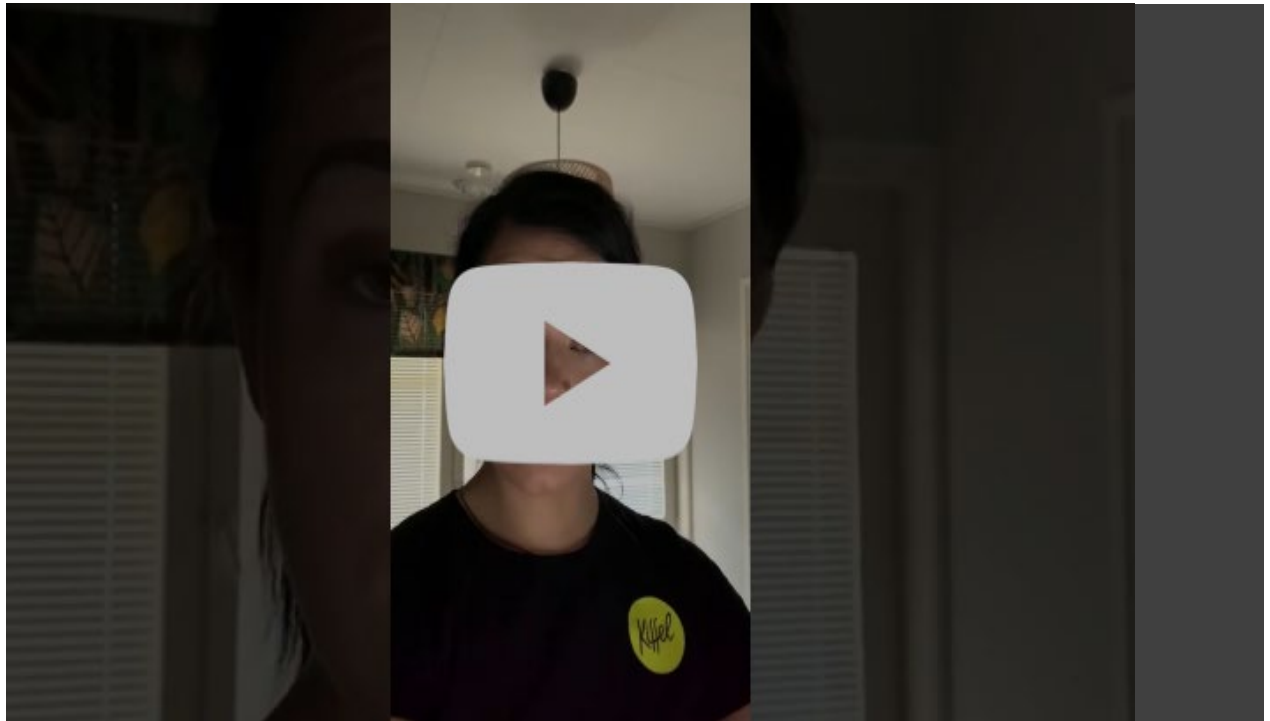
-Vaikka osassa tapauksista yrityksen tilanne on huono, ovat soittajat olleet kiitollisia neuvoista ja keskustelunvalmiudesta, kertoo yritysneuvoja **Heidi Lampinen**.

-Valmiusryhmämme on aloittanut työn vakavalla otteella. Kauttamme on annettu apua monenlaisiin yrittäjien häiriötilanteisiin. Ilahduttavaa oli huomata erityisesti se, että pelkästään eilisen aikana teimme yhdessä yrittäjien kanssa Business Finlandin hakemuksia noin kolmen miljoonan euron edestä, kommentoi palvelujohtaja **Petri Pelli**.

Koronalinja palvelee numerossa 010 340 3080 arkisin klo 8-16.

[Katso lisää uusista Business Finlandin rahoituspalveluista](#)

[Katso MikseiMikkelin infisivut seudun yrityksille](#)



Siivousyrittäjä Jenni Parpala näyttää videolla, kuinka Business Finlandin rahoitusta haetaan.

MikseiMikkelin vinkit: näin taklaat kassakriisiä

1. Varmista rahoitus

Taloudellisten haasteiden kohdatessa kannattaa ensin olla yhteydessä omiin rahoittajiin. Rahoittajat ovat varautuneet koronan myötä lisääntyvään rahoituksen kysyntään ja lainsäädännön sallimaan joustavuuteen.

Ensisijainen rahoituskanava yrittäjälle on pankki. Ota yhteyttä omaan rahoittajapankkiisi ja selvitä, millaisia tuotteita heillä on tarjota tilanteeseesi. Kysy pankiltasi myös Finnveran takauksista. Neuvottele tilanteessa esimerkiksi lyhennysvapaasta. Mikäli oma rahoittaja

ei kykene auttamaan heti, seuraavaksi kannattaa olla yhteydessä Finnveraan. Finnvera on valmiudessa reagoida, jos rahoitusmarkkina ei muutoin toimi.

Pikavippiin tai vastaavaan korkeakorkoiseen rahoitukseen ei kriisitilanteessa kannata turvautua. Normaalin pankkirahoituksen ehdot ovat nyt erittäin joustavat.

2. Hyödynnä hallituksen tukipaketit

[Business Finland avasi torstaina 18.3. uuden Liiketoiminnan kehitysrahoitus häiriötilanteissa -rahoituksen.](#) BF on myös on luvannut hankkeissaan etumaksua sekä tavanomaisesta kevyemmän raportointivelvoitteen. Uusi koronalinjamme auttaa Sinua hakemuksen tekemisessä.

[Taiteen edistämiskeskus TAIKE on organisoinut kulttuuri- ja luoville aloille hätärahoituspaketin.](#) Lisätietoa hakuprosessista löydät tästä uutisesta.

[ELY-keskusten kautta jaettavaksi viikolla 13 \(ensi viikko\) tulee PK-yritysten kehittämisavustuksina 50 miljoonaa euroa koronavirusten haittojen torjumiseksi.](#) Kehittämisavustusten haku tapahtuu ELY-keskusten verkkosivuilla. MikseiMikkeli auttaa hakemusten kanssa.

3. Sovi maksujärjestelyistä ja estä perintä

Perinnän estämiseksi kannattaa nyt olla ajoissa yhteydessä velkojiin ja sopia maksujärjestelyistä. Moni taho ilmoittaa tällä hetkellä joustavansa avoimien laskujen maksuajoissa. Asiasta kannattaa sopia kirjallisesti.

Vaihda mahdollisuuksien mukaan kerralla maksettavat laskut useampaan maksuerään, esimerkiksi vaihtamalla vakuutusmaksut eriin saat vapautettua pääomaa lähiajan tarpeisiin. Useat toimijat myöntävät nyt myös lykkäystä maksuaikoihin.

Ole yhteydessä vuokranantajiisi. Keskustele vuokranmaksun lykkäyksestä ja/tai

osittaisesta hyvityksestä.

4. Laske ennakkoveron määrää OmaVero-palvelussa ja hae tarvittaessa lykkäyksiä ja maksujärjestelyjä.

Mikäli tulosi ovat romahtaneet, laske ennakkoveron määrää Verohallinnon OmaVero - palvelussa. Tilitoimistosi voi auttaa arvioinnissa. Voit myös hakea maksujärjestelyjä ja lisääaikaa verohallinnon palvelussa.

Oma-aloitteisten verojen (mm. alv) ilmoituksille ei ole mahdollista myöntää lisääaikaa, mutta myöhästymismaksu voidaan jättää perimättä. Pyyntö myöhästymismaksun perimättä jättämisestä tulee jättää ilmoituksen eräpäivänä (kuukauden 12. päivä) tai välittömästi sen jälkeen Verohallinnon puhelinpalvelussa 029 497 008 tai Oma-Veron kautta viestillä.

[Katso lisää käytössäsi olevista mahdollisuuksista Verohallinnon palveluissa.](#)

5. Käy läpi sopimusvelvoitteesi ja ennakkotilauksesi

Käy läpi omat sopimusvelvoitteesi ja ennakkotilauksesi. Voitko perua tai viivästyttää näitä? Onko tarpeen irtisanoa tarpeettomia sopimuksia, kuten puhelinliittymiä tai palveluja?

6. Muuta liiketoimintamallia

Nyt on aika tarkastella omaa liiketoimintamallia. Löydätkö sellaisia toimintatapoja, jolla voit kehittää nykyistä liiketoimintamalliasi kestävämmän paremmin korona vaikutukset, esimerkiksi toimitus kotiin ja sähköisesti toteutettavat palvelut.

7. Myy saatavat

Markkinoilla on paljon toimijoita, jotka ostavat yrityksiltä saatavia ja erääntyneitäkin laskuja. Toimijat eivät kuitenkaan osta laskujasi täydestä arvosta, koska saataviin sisältyy aina riski. Pyydä tarjoukset ja punnitse, kannattaisiko sinun myydä saatavasi.

8. YEL-työtulon pienentäminen

Voit pienentää YEL-työtuloa, mikäli yritystoimintasi on supistunut. Huomioi kuitenkin lopettamisen vaikutus esimerkiksi sairausajan etuuksiin ja tartuntatautipäivärahaan. Sairauspäivärahan ja tartuntatautipäivärahan määrä lasketaan YEL-työtulon perusteella. [Lue lisää YEL-työtulossa joustamisesta.](#)

9. Keskustele henkilöstösi kanssa

Voitko neuvotella henkilöstösi kanssa ylityövapaiden ja lomien pitämisestä tai mahdollisesta lomautuksesta? Mikäli joudut turvautumaan lomautuksiin, huomioi myös yhteistoimintalain mukainen menettelytapa (kirjeen alussa kerroimme hallituksen esityksestä yt-menettelyn nopeuttamiseksi). [Suomen Yrittäjät on julkaissut hyvän oppaan työnantajalle.](#) Lisätietoa työnantaja-asioissa saat myös Yritys-Suomi [Palvelupuhelimesta.](#)

10. Asumistuki ja toimeentulotuki

Pienituloinen yrittäjä voi saada Kelan [asumistukea](#) ja [toimeentulotukea](#). Laskennassa huomioidaan YEL-vakuutus yrittäjän ansiotuloksi, joten tässä kohtaa matala YEL on eduksi sinulle.

11. Yritystoiminnan tervehdyttäminen velkajärjestelyn tai saneerauksen kautta

Viimeisenä vaihtoehtona käytössäsi on myös [yrittäjän velkajärjestely elinkeinonharjoittajalle \(yksityinen elinkeinoharjoittaja\) tai yrityssaneeraus \(ay, ky, osakeyhtiö\).](#)

12. Älä jää yksin haasteinesi

Mitä nopeammin lähdemme ratkomaan talousvaikeuksia, sitä todennäköisemmin yritystoiminta saadaan tervehdytettyä. Tärkeää on, ettet jää yksin haasteinesi. Ota yhteyttä [valtakunnalliseen talousapuneuvontaan](#) tai [vaikkapa meihin Mikkelin kehitysyrityksi Mikseillä.](#) Autamme sinua tilanteessasi eteenpäin.

Haluatko lisää tietoa? Suosittelemme Suomen Yrittäjien Kaikki koronasta -webinaareja. Katso tulevat webinaarit: <https://www.yrittajat.fi/jasenille/koulutukset>

Lähetämme uutiskirjeitä nyt tiheämmällä aikavälillä - aina kun yrityksille suunnatuista tukitoimenpiteistä saadaan uutta tietoa.



2020 Mikkelin kehitysyhtiö Miksei Oy,

Oikeudet pidätetään Mikkelin kehitysyhtiö Miksei Oy:llä

Saat uutiskirjeen asiakkaanamme tai olet tilannut tämän tapahtumassa tai internetsivujen kautta.

Postiosoitteemme on:

Mikkelin kehitysyhtiö Miksei Oy

Sammonkatu 12

2. kerros

Mikkeli 50130

Finland

[Add us to your address book](#)